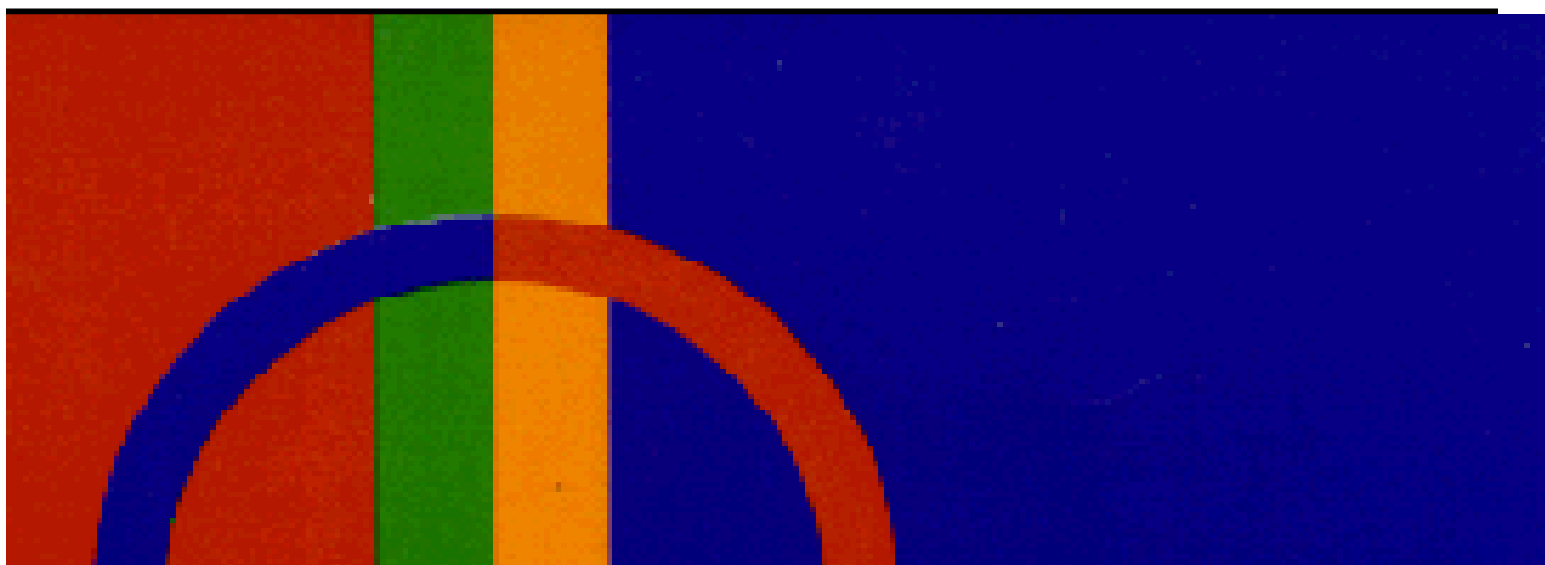




RASSPECIFIK AVELSSTRATEGI

FINSK LAPPHUND

2005-08-06



Enligt uppdrag: **Ambjörn Lindqvist**

I beredningen har deltagit: **Anette Lundgren, Ulrika Skoog, Gunnar Wallin**

RAS har förankrats hos ägare till och uppfödare av rasen genom ett flertal samrådsmöten som arrangerats inom SLK:s fem distrikt samt vid ett RAS-möte vid riksstämman 2004. Beslut om att godkänna RAS har tagits vid Svenska lapphundklubbens riksstämma den 6 augusti 2005 innan dokumentet överlämnats till SKK för slutgiltigt godkännande. RAS ska årligen uppdateras med aktuell statistik och uppföljning ska ske år 2010.

## **DEFINITION AV RAS**

Undergrupp inom en art vilken har utseendemässiga, fysiologiska och/eller mentala särdrag som skiljer den från andra undergrupper inom arten. Ras är inget enhetligt biologiskt begrepp utan används för delvis olika saker i skilda sammanhang. Förädlade eller framavlade former av domesticerade arter, i synnerhet husdjur, kallas raser.

## **RASENS HISTORISKA BAKGRUND OCH UTVECKLING**

Den finska lapphunden är på sätt och vis den yngsta av de tre lapphundraserna. Det var först 1968 som de första två finska lapphundarna av dagens typ registrerades av den Finska Kennelklubben. Under 40- och 50 talet fanns det dock i Finland en slags ”sydländsk” finsk lapphund. En typ av hund som inte motsvarade kraven för arktiskt klimat, uppblandningen av andra raser var tydlig. Typen kallades för Kukonharju-typ efter namnet på den kennel som var ledande under den här perioden. Det officiella namnet var dock "*Lapin Paimenkoira*". Rakt översatt till svenska blir det lapsk vallhund, inte att förväxla med dagens lapska vallhund som på finska heter "*Lapinporokoira*" (lapsk renhund). Standarden för den här tidiga typen av finsk lapphund antogs av FKK 1945.

Historien om dagens finska lapphundar tar sin början i Lappland i slutet av 50-talet. 1959 till 1961 genomfördes ett antal forskningsresor för att kartlägga samernas hundar. Ur det mycket varierande hundmaterialet kunde man främst urskilja två olika typer av hundar. Den ena var en nästan kvadratisk, långhårig och moderat vinklad galoppör; lapphund. Den andra typen var längre än den var hög, hade kort päls och var en välvinklad travare; lapsk vallhund. I slutet på 60-talet och början på 70-talet så ansågs den främsta skillnaden mellan dessa två raser bestå i hårlaget, som är kortare på lapsk vallhund, man tog inte så stor hänsyn till kroppsstrukturen. Det fick till följd att långhåriga avkommor till lapska vallhundar registrerades som finska lapphundar. Följaktligen har bägge raserna en del gemensamma förfäder. Under början av 70-talet ansåg man att den typ av lapphundar som man funnit under forskningsresorna i Lappland var den rätta. Den tidigare typen förkastades och 1975 antogs en ny rasstandard. I princip byggdes rasen upp på nytt av hundar som hämtades från samerna. Även i dag mönstrar man in samernas hundar i rasen för att bredda avelsbasen. Rasstandarderna har sedermera ändrats några gånger, framförallt gällande mankhöjd och godkända färger.

I avelsarbetet med den finska lapphunden har man tagit fasta på den varierande färgskala som finns naturligt hos rasen. På gamla fotografier ser man att samernas hundar hade de mest skiftande färger. Dessutom finns det i det samiska språket en mängd benämningar för olikfärgade hundar. Alla färger är tillåtna men grundfärgen ska vara dominerande, avvikande tecken får finnas på huvudet, halsen, nacken, bröstet, benen och på svansen.

I rasbeskrivningen står det att den finska lapphunden är en intelligent, modig, lugn, läraaktig och arbetsvillig hund med mjuka drag. Det är en till alla delar överensstämmande beskrivning av den allroundhund som den finska lapphunden är idag. I viss utsträckning används lapphunden än idag som renvallare men är idag främst en sällskaps- och familjehund.

## Founders

Rasen har, som nämnts tidigare, sitt ursprung i samernas arbetande hundar. I Finland uppskattar man antalet founders till ca 70 hundar, se bilaga 1. Till detta kan läggas fyra hundar i Sverige samt en hund i Norge som efter tredomarbedömning registrerats som finska lapphundar. I Sverige har rasen fram till 2004-12-31 byggts upp av 100 importörer och 31 utländska avelshanar, se bilaga 2.

## NULÄGESBESKRIVNING

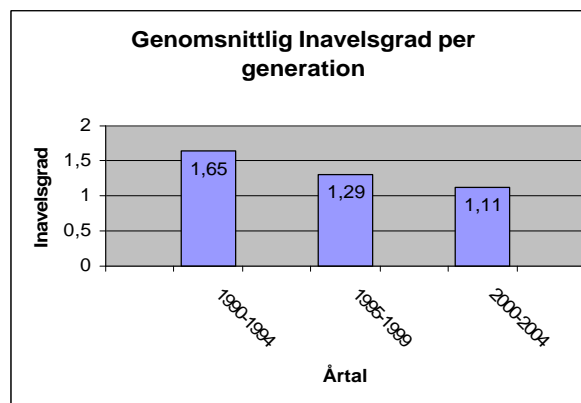
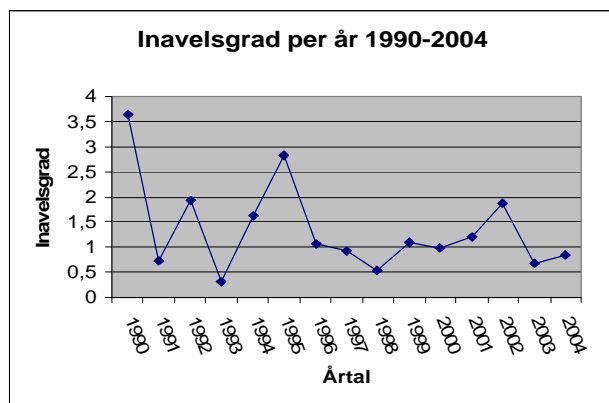
I dag, 2004, finns uppskattningsvis 2000 finska lapphundar i Sverige. Registreringssiffrorna det senaste decenniet visar en mycket positiv utveckling. 1993 registrerades 55 valpar och 2004 var antalet 333.

## Kullstorlek

Under perioden från 1990 till 2004 har det genomsnittliga antalet valpar i kullarna varit knappt 5. För en hund av finsk lapphunds storlek anses en kullstorlek på mellan 4-6 valpar vara helt normalt.

År	Antal kullar	Antal valpar	Valpar/kull
1990 - 1994	58	285	4,91
1995 - 1999	132	624	4,72
2000 - 2004	240	1201	5,00

## Inavelsgrad



Inavelsgraden för finsk lapphund är låg. Under den senaste 10 års perioden har den genomsnittliga inavelsgraden per generation (5 år) som mest uppgått till 1,65 %. Den bör ligga under 2,5% för att inte riskera att utarma den genetiska variationen. Närmare släktskapsavel än kusinparning (motsvarande max. 6,25% inavelsgrad) bör inte förekomma i någon kombination. Ett viktigt verktyg för att bibehålla en låg inavelsgrad är att begränsa användandet av varje enskild hanhund. Den allmänna rekommendationen är därför att en enskild hanhund bör bli far åt högst 5% av avkomman som produceras av en generation avelsdjur (ca. 5 år). För finsk lapphund betyder detta att en hane inte ska bli far till mer än 75 valpar med nuvarande registrerings-siffror. Man bör i avelsplaneringen även beakta avelsdjurets genetiska påverkan på rasen genom inavelsanalyser där en enskild hunds påverkan på den totala avelsbasen görs tydlig.

## **Effektiv avelsbas**

Rasen har i Sverige en utnyttjad effektiv avelsbas som enligt beräkningar i Lathunden uppgick till 104 hundar den 31 december 2004. Eftersträvat värde är minst 100 och idealvärde är över 200. Den totala tillgängliga effektiva avelsbasen i Sverige uppgick till 345 hundar.

## **FYSISK HÄLSA**

Rasen har inga större problem med den fysiska hälsan. Det finns dock några ärftliga defekter som man bör beakta i avelsarbetet. Det handlar främst om katarakt, progressiv retinal dysplasi (PRA) och höftledsdysplasi (HD). På senare tid har man hos enstaka hundar uppmärksammat förekomsten av epilepsi och rubbningar av sköldkörtelfunktionen. Nedan redogörs för dessa defekter, dess spridning i rasen och hur det ska beaktas i avelsarbetet.

### **Katarakt**

Med katarakt menas en grumling i ögats lins. I rasen har diagnostiserats fyra former av katarakt: total katarakt, bakre polär katarakt, främre y-sömskatarakt och övrig partiell katarakt.

#### ***Total katarakt***

Hela linsen är grumlig och hunden kan bara skilja mellan ljus och mörker. Arvsgången är okänd.

#### ***Frekvens***

I Sverige har 1,5 % av de undersökta hundarna total katarakt.

#### ***Avelsrekommendation***

Hund med total katarakt ska inte användas i avel. Dock påverkas inte eventuell avel på föräldrar, kullsyskon eller redan producerad avkomma. Om en hund har lämnat valp med total katarakt i mer än en kombination avråds från vidare avel på den hunden.

#### ***Bakre polkatarakt***

En grumling av linsen med typiskt utseende och läge i den bakre linsbarken, i den bakre polen. Placeringen av katarakten gör att hundens syn kan påverkas. Förändringen upptäcks ofta vid ett till ett par års ålder men den kan dyka upp både tidigare och senare. Bakre polkatarakt kan leda till en total katarakt hos hunden. Arvsgången är okänd.

#### ***Frekvens***

I Sverige har 3,3 % av de undersökta hundarna bakre polkatarakt.

#### ***Avelsrekommendation***

Hund med bakre polkatarakt bör inte användas i avel. Dock påverkas inte eventuell avel på föräldrar, kullsyskon eller redan producerad avkomma.

#### ***Främre y-sömskatarakt***

Utgörs av en eller flera grumlingar i de främre delarna av linsen. Främre y-sömskatarakt utvecklas framtill i linsen i ett område där linsfibrerna normalt möts i en nästan osynlig, y-formad struktur (främre y-sömmen). Studier har visat att katarakten inte påverkar hunden märkbart. Arvsgången är inte känd.

### *Frekvens*

I Sverige har 0,4 % av de undersökta hundarna främre y-sömskatarakt.

### *Avelsrekommendation*

Hund med främre y-sömskatarakt kan användas i avel. Dock avråds från att para två sådana hundar med varandra.

### ***Övrig partiell katarakt***

Denna grupp utgörs av de katarakter som inte stämmer in i de tre ovanstående formerna. De flesta övriga partiella katarakter påverkar inte hundens seende och utgör därför inget avelshinder men vissa former kan vara förstadier till total katarakt.

### *Frekvens*

I Sverige har 1,3 % av de undersökta hundarna övrig partiell katarakt.

### *Avelsrekommendation*

Den ögonlysande veterinären kan oftast avgöra om katarakten påverkar möjligheten till hundens användning i avel.

### **Progressiv retinal dysplasi (PRA)**

PRA är en ärftlig ögonsjukdom som förlöper med fortskridande förtvining av näthinnan (Progressiv = fortskridande, Retinal = näthinne-, Atrofi = förtvining). Symtom kan ses hos unga eller medelålders hundar. Hos finsk lapphund förekommer nästan uteslutande den sent debuterande syncellsdegenerationen. Degeneration innebär att syncellerna åldras och bryts ner i förtid. Arvsgången är enkelt recessiv och autosomal det betyder att anlagen måste ärvas ner från båda föräldrarna för att sjukdomen ska bryta ut och att sjukdomen kan drabba både hanar och tikar.

### *Frekvens*

I Sverige har 0,8 % av de undersökta hundarna PRA.

### *Avelsrekommendation*

Hundar med PRA, dess föräldrar och redan producerad avkomma ska inte användas i avel då dessa är anlagsbärare. Avel på syskon till PRA-hundar och valpar till anlagsbärare bör undvikas. Ett bra sätt att minska spridningen är att senarelägga avelsdebuten, främst hos våra hanar.

### *Allmänna rekommendationer om ögonlysning*

Totalt har 30 % av hundarna ögonlysts varav 91 % av dem är utan anmärkning. Det finns inte krav på att föräldradjuret ska vara undersökta för att registrera valpar hos SKK. Uppfödarna har dock i stor omfattning frivilligt undersökt avelshundarna. För att göra det möjligt att hålla antalet drabbade hundar på en fortsatt låg nivå bör ögonlysning av föräldradjuret bör ske tidigast 12 månader innan parning. Vid användning i avel bör ögonlysning ske upp till en ålder av 9 – 10 år. Ögonlysningsresultat gjorda vid sådan ålder anses sedan gälla som slutgiltigt resultat. Det är också viktigt att avkommorna undersöks för att ge uppfödarna möjlighet att få information om föräldradjurens avelsvärde.

### *Målsättning ögonsjukdomar*

- Verka för att öka andelen av den svenska populationen som ögonlyses till 50 %.

- Verka för att samtliga föräldradjur ögonlyses tidigast 12 månader innan parning i enlighet med vedertagen svensk praxis.

### Höftledsdysplasi (HD)

Många forskare anser att nedärvningen av höftledsdysplasi är en blandning av recessiv, dominant och kodominant nedärvning. Numera talar man många gånger om den genetiska belastningen för HD och olika tröskelvärden. När en HD-belastad hund överstiger ett visst tröskelvärde utvecklas HD-defekten. Hur detta går till i praktiken känner man inte till. Ingen har hitintills lyckats med att isolera någon av de gener som orsakar HD. Det finns även forskare som anser att HD inte är en genetisk betingad sjukdom utan enbart beror på miljöfaktorer. De flesta är dock överens om att det i botten finns en genetisk bakgrund, som mer eller mindre påverkas av miljön. För att minska frekvensen HD krävs att man i avel även tar hänsyn till föräldradjurens och kullsyskonens HD status och även avkommans HD status. Ju fler djur som röntgas desto säkrare urval av avelsdjur.

#### Frekvens

Totalt har 756 hundar undersökts avseende höftledsdysplasi och i genomsnitt har 85 % av de undersökta hundarna höftleder utan anmärkning. Det har dock visat sig att avläsningsmetoden som infördes år 2000 har medfört en avsevärt högre andel hundar som har anmärkning på höfterna.

Rasen har i dag en total HD-statistik som fördelas enligt följande:

	Äldre skala (271 st)	Ny skala (485 st)
Utan anmärkning	UA = 96,5 %	A = 41,7 %
		B = 37,1 %
Anmärkning	1 = 2,5 %	C = 16,7 %
	2 = 1 %	D = 3,3 %
	3 = 0 %	E = 1,2 %

#### Avelsrekommendationer

För att registrera valpar hos Svenska kennelklubben krävs sedan 1998-01-01 känd höftledsstatus. SLK rekommenderar att främst använda hundar som har höfter som är utan anmärkning eller som har bedömts ha A- eller B-höfter. Det finns i dagsläget inget formellt hinder att använda hundar i avel som har C-höfter men detta bör ske efter starkt avvägande och med syftet att tillföra eller bibehålla viktiga egenskaper. SLK har beslutat detta för att inte viktig genetisk variation i rasen skall gå förlorad. Hundar som har HD-1, -2, -3 alt. D- eller E-höfter ska inte användas i avel. Vid avelsurval ska HD-status på föräldrar, syskon och eventuellt redan producerad avkomma vägas in.

#### Målsättning

- Verka för att förbättra HD-statistiken genom att främst använda hundar med A- eller B-höfter

### Epilepsi

Ett fåtal fall av epilepsi inom rasen har rapporterats. Det finns inga bra undersökningar som ger klara besked om nedärvningen av epilepsi. Orsaken är att det är så svårt att få tillförlitliga

diagnoser. Det har i sin tur att göra med att det finns många olika möjliga orsaker till kramper och de kan vara svåra eller omöjliga att särskilja. Tills vidare får vi därför nöja oss med att veta att det finns ärftliga former av epilepsi.

#### *Avelsrekommendationer*

Inte använda hundar i avel som har visat tecken på epilepsi. Eventuell avel på föräldrar, kullsyskon eller redan producerad avkomma påverkas inte.

### **Sköldkörtelrubbningar**

Ett fåtal fall av rubbningar av sköldkörtelfunktionen inom rasen har rapporterats. Det är möjligt att det finns flera olika orsaker till rubbningar av sköldkörtelfunktionen, men det tycks dock som om en del former har med sig autoimmuna störningar att göra. Med det menas att kroppens eget immunförsvar attackerar de egna aktiva vävnaderna och förstör dem. Man vet förhållandevis lite om de bakomliggande orsakerna till sådana rubbningar i kroppens normala funktioner.

#### *Avelsrekommendationer*

Inte använda hundar i avel som har rubbningar av sköldkörtelfunktionen. Eventuell avel på föräldrar, kullsyskon eller redan producerad avkomma påverkas inte.

### **FUNKTION**

Finsk lapphund har främst använts till att samla renhjorden och hålla den kvar på betesplatsen. Förutsättningarna för ett sådant uppdrag är god anatomi, stabil mentalitet och en exteriör anpassad till arktiskt klimat.

#### **Anatomi och exteriör**

En finsk lapphund är en kraftig, långhårig och nästan kvadratisk hund med effektiva och vägvinnande rörelser. Moderata vinklar, parallella ben och väl samlade tassar gör det möjligt att arbeta under många timmar och i ett hårt klimat. Tyvärr ser man ibland alltför högställda, lätta och långa hundar ofta med för kort päls.

#### *Målsättning*

Sträva efter en funktionell exteriör anpassad till hundens ursprung som vallande spetshund. Särskilt avseende ska fästas vid funktionsbehoven i förhållande till den lappländska miljön och dess klimat. Helhetsintrycket skall ge bilden av en kraftigt byggd hund i förhållande till sin storlek med kraftigt, långt täckhår som skyddar mot väta och smuts och med en tät och riklig underull som isolerar mot köld.

#### **Mentalitet**

I sitt arbete med att samla renfloeken måste lapphunden besitta sådan mentalitet att den är modig, vaken och alert så att den kan reagera på renarnas framfart men samtidigt vara lugn och trygg så att den inte skingrar renhjorden. Det är samtidigt dessa mentala egenskaper som gör den finska lapphunden så populär som sällskaps- och familjehund. En pigg och vaken hund som gärna söker kontakt med sin ägare och som samtidigt är lugn och trygg och har förmåga att slappna av.

# Beskrivningsprotokoll MH

Ras :

Genomförda :  Provålder :

**Avbryter MH:**

Beskrivare:  Oacceptabelt beteende:

Ägare:  Avstår skott:

Ofullst.:  Avsteg från avreaktion:

Aktivera Idealprofil

1a Kontakt, hälsning  
1b Kontakt, samarbete  
1c Kontakt, hantering  
2a Lek 1, leklust  
2b Lek 1, gripande  
2c Lek 1, dragkamp  
3a2 Jakt, förföljande  
3b2 Jakt, gripande  
4 Aktivitet  
5a Avstånd lek, intresse  
5b Avstånd lek, hot/aggr.  
5c Avstånd lek, nyfikenhet  
5d Avstånd lek, leklust  
5e Avstånd lek, samarbete  
6a Överraskn., rädsla  
6b Överraskn., hot/aggr  
6c Överraskn., nyfikenhet  
6d Överraskn., kvarst rädsla  
6e Överraskn., kvarst intresse  
7a Ljudkänslig, rädsla  
7b Ljudkänslig, nyfikenhet  
7c Ljudkänslig, kvarst rädsla  
7d Ljudkänslig, kvarst intresse  
8a Spöken, hot/aggr  
8b Spöken, kontroll  
8c Spöken, rädsla  
8d Spöken, nyfikenhet  
8e Spöken, kontakt  
9a Lek 2, leklust  
9b Lek 2, gripande  
10 Skott

Genomsnittet av de 54 finska lapphundar som har genomgått mentalbeskrivning visar på en något hög frekvens rädsla och reaktioner på skott medan leklusten/föremålsintresset inte är så stort. Vid granskning av de enskilda hundarnas reaktioner visar dessa på en ganska stor spridning och det låga antalet beskrivningar gör att man inte kan dra några större slutsatser.

### Målsättning

- Verka för ökat intresse för Mentalbeskrivning Hund.

### ÖVERGRIPANDE AVELSREKOMMENDATIONER

Rasens utveckling är en effekt av uppfödarnas val av avelsdjur samt på den användning som dessa får. Ärftlig variation är en förutsättning för rasens möjlighet att fortleva. Därför skall aveln vara målinriktad, långsiktig och hållbar. Med hållbar menas att den inte leder till brister avseende hälsa, mentalitet eller funktion eller tömmer rasen på genetisk variation.

I alla situationer där man vet att någon störning är ärftlig, men inte har några klara begrepp om på vilket sätt, så finns det ändå alltid en mycket enkel grundregel. Använd bara friska och mentalt stabila hundar i avel. Om man därtill inte överanvänder enskilda hundar i aveln minskar risken att ärftliga defekter får någon större spridning i rasen.



## REFERENSER

**Heikkinen-Lehtonen, Paula**, *Koiramme nr 5/1990*, Suomen kennelliitto, Esbo, ISSN: 0355-7235

**Lehdesmäki, Seija O. Red**, *Paimensukuisen Lapinkoiran Seura – 10-Vuotisjuhlakirja*, Uudenkaupungin Kirjapaino Oy, 1991, ISBN 952-90-2742-7

**Nationalencyklopedin**, ISBN: 91-7133-749-0

**Sundgren, Per-Eric**

**Suomen pystykorvajärjestö**, *50 vuotta*, Pyhäjokiseudun kirjapaino Oy, 1987, ISBN 951-99896-2-5

**Tuominen, Lasse**, *Poromiehen koira*, Tornion Kirjapaino Ky, 1993

**Wallin Håkanson, Berit** *Ärftliga ögonsjukdomar hos hund. Del 1: Linsen*, Doggy-Rapport, 2004, Årgång 28, Nr 2

**Wallin Håkanson, Berit** *Ärftliga ögonsjukdomar hos hund. Del 2: Näthinnan*, Doggy-Rapport, 2004, Årgång 28, Nr 3

## Bilaga 1. Founders

### Hanar

Bawko	x-89/79
Boris	S54153/97
Curke	x-12/75
Fredi	SF27143/76
Halli	x-18/77
Jeri	SF2358/77
Kalikkakaula	x-11/78
Lapin-Peikko von Sennehütte	
Lurfi	S54152/97
Muste	x-127/78
Musti	x-78/76
Musti	ER30217/90
Musti	ER30045/90
Musti	ER30046/90
Musti	x-43/81
Nalle	x-105/76
Noppe	SF263772/74
Nästi	SF5222A/73
Panu	ER29966/90
Penne	x-34/74
Penu	SF93428/78
Peski Penu	x-68/76
Poromiehen Piera	
Poromiehen Ponku	x-30/74
Poromiehen Tsupo	
Raiku	x-3/72
Rekku	SF30482/90
Rippe	ER30218/90
Rolle	x-31/72
Ruisse	x-22/73
Runne	x-76/77
Runne	N09351/92
Serkkis	ER30746/90
Sierkis	SF29967/90
Tsahpi	x-41/75
Tsahpi	SF87135/77
Tsalmo	x-55/78
Tsappis	SF235091/74

Tsierggis	x-56/78
Tsierkkis	x-1/74
Tsierkkis	x-17/77
Tsukkan	x-21/73
Tsuri	x-12/79
Turre	x-68/80
Velho Holke	SF387/76
Velho Huli	SF4759/69

### Tikar

Anina	x-15/77
Asta	x-29/77
Ceepu	2346H/73
Gieris	S19921/93
Hillankukka	x-11/78
Lapin-Liisa von Sennehütte	y-61/71
Lapin-Lukki von Sennehütte	SF107333/73
Maritsa	SF20691/76
Muru	SF12004/68
Musti	x-104/76
Niikku	x-135/78
Nilla	ER39575/94
Nuuska	SF4790/76
Opaali Von Sennehütte	SF57146/73
Peski Eppu	x-89/76
Peski Munkki	x-64/75
Peski Ruuvi	x-145/78
Peski Suti	x-95/79
Pike	x-5/72
Poromiehen Kiela	x-29/74
Poromiehen Rauna	
Rino	x-96/77
Riuku	x-33/74
Saike	S59794/94
Tjuorri	SF23504/95
Tsahpi	x-1/73
Tsamma	x-2/74
Velho Avda	SF293L/78
Äijänsuon Peeta	x-50/76

## Bilaga 2. Importer och utländska avelsdjur

### IMPORTER

#### Tikar

Asli	S45727/94
Bella	S13937/2003
Ceskes Albus	S56510/99
Fidelis Doris	S45791/2001
Fidelis Gloria Nova	S63215/2004
Fidelis Lova	S50514/2004
Fidelis Odelma	S45014/2000
Fihtolas Kaskalas	S12704/2001
Fihtolas Tara	S57562/2000
Finnmira's Biegga	S35612/2003
Fohrmans Gisela	S11928/96
Friedja	S18604/2000
Ikimuiston Dulin	S49328/97
Iresa Anar	S56204/95
Iresa Kamomilla	S37379/95
Iresa Karvakasa	S37060/95
Kello Gnistra	S30123/2004
Kievradv'va Manteli	S45724/94
Kievradv'va Varri	S14698/2002
Kievradv'va Vilma	S14699/2002
Lapinlumon Jääkide	S42000/2004
Lapinlumon Lapinlumi	S66513/2004
Lapinlumon Odelma	S63216/2004
Lapinlumon Gaisa	S38113/2004
Lapinlumon Ilomieli	S31712/2004
Lecibsin Annikki	SF15053/86
Lecibsin Canna	SF X-113/82
Lecibsin Cirka	SF X-112/82
Lumiturpa Sinni	S13226/2001
Miehtebiekka Utu	S44848/2001
Nat Fogel Pohkolak	S52558/96
Orso-Farm Mesikka	S60210/2003
Orso-Farm Tuittupää	S11612/2002
Orso-Farm Zanna	S31711/2004
Pirmese Allu	S22521/2003
Puuhka	S38114/2004
Riskatsurkan Birts Acca	S47964/2004
Riskatsurkan Covin Caunis	S23878/2003
Risukarhin Ciiku	S45726/94
Risukarhin Duhkkä	S54147/94
Risukarhin Fauni	S13990/97
Risukarhin Gaisa	S10451/98
Risukarhin Kessepennuv	S46112/99
Risukarhin Lupita	SF13955F/81
Risukarhin Muru	S50065/2004
Shacal Oblanda Minja	S46132/2004
Shacal Äkkupai	S23051/2004
Staalon Blues In Dark	S24316/2001

Tepi	SF16645/87
Terhakan Oidi	S10083/2001
Terhakan Sironja	S44565/2004
Tiilitehtaan Lady Chocolate	S31710/2004
Tsabba Tsuku	S54146/94
Vihtorilan Miisa	S18113/2003
Woodshines Trojka	N28347/90H
Väkivahvan Figura	SF29628F/84
Öyerfjällets A-Tjarka	N21033/89

#### Hanar

Aitu	N08919/90H
Fidelis Homohominilupus	S63594/2004
Fidelis Lukka	S46133/2004
Fidelis Quustonen	S46091/2000
Fihtolas Halti	S40920/2003
Fihtolas Oiva Yllätys	S47965/2004
Fohrmans Celik	S37380/95
Fohrmans Coiak	S12083/96
Fohrmans Grape	S11927/96
Heldalan Onni	S56788/2002
Hillasuon Tunturipöllö	S49703/2003
Ikimuiston Kapteeni Klutz	S46148/2002
Jahkkas Ilkikuri	S10450/98
Joparuija	SF3368H/78
Kello Reijo	S38112/2004
Kievradv'va Manuel	S45725/94
Lapinlumon Kaamos	S49662/2004
Lapinlumon Boaza-Beana	S53791/2002
Lappejentas Ecco	S12268/2005
Lap-Sak Hanslankari	S16658/2003
Lecibsin Pekka	SF15068/86
Lukumon Antar	S11020/2000
Menninkäisen Aikaveitikka	S42687/97
Mettänpeikon Pilikku	SF7925d/79
Orso-Farm Gappe	S10606/2005
Orso-Farm Nuorgam-Mannu	S60209/2003
Orso-Farm Uhkapeluri	S46049/2001
Otto	S58815/2003
Poromiehen Sukki	SF X-4/80
Rahkis Höppänä	S54061/2000
Rahkasan Armaani	S30122/2004
Risukarhin Överi	S63784/91
Shacal Darbanga	S11882/2000
Staalon Davy	S11336/2002
Staalon Eetu Etuveto	S20194/2000
Staalon Raikulipoika	S29562/99
Sydäntalven Einstein	S50640/2001
Taapanterin Edgar	S43354/2001
Taapanterin Huippumies	S56570/2002

Terhakan Olavi	S13227/2001
Terhakan Opas	S16054/2001
Terhakan Otso Karhu	S48866/2001
Woodshine's Lapperix Obelix	S50478/2002

## UTLÄNDSKA AVELSDJUR

### Hanar

Ceepeu	SF1349/87
Fidelis Lukka	FIN30694/99
Heldalan Fidel	FIN21494/98U
Hiekkaniemen Elmeri	SF15732/89A
Hillasuon Huuru-Ukko	FIN14178/98
Janmanin Aleksanteri	FIN11086/99
Jäkäläkummun Barfe Biedna	FIN15029/96
Jäkäläkummun Pakkasukko	FIN11222/2000
Kello Alvi	DK06375/93
Lapinlumon Hauska Herkko	FIN43882/03
Lecibsin Siivar	FIN31152/02
Lecibsin Toitto	SF51075/94

Lumiturpa Nörri	SF32558/93
Lumiturpa Parfi	FIN36094/98
Nat Fogel Parfi	SF10803/91
Nepukatin Elmeri-lisakki	FIN11873/97
Orso-Farm Ukkohalla	SF51406/94
Pilvipolun Aaku	SF19479/92
Peski Muhvi	SF13201X/82
Rahkis Lapin-Loituma	FIN11152/97
Risukarhin Gairi	SF51774/94
Risukarhin Äijö	SF09557/90
Runne	N09351/92H
Salto Tundra	DK34088/85
Shacal Loitsu	SF16089/92
Skogstrollet's Turo	N36390/92
Staalon Lapinjoiku	SF21728/94
Tarukallion Noppe	SF13965/92
Tiitiäisen Pepsi	FIN45868/96
Tuhatkaunon Arhippa	SF39916/90
Uula	SF09960/88

